

EĞER;

- Bir çocuk, düşman bir çevrede yaşarsa kavga etmeyi öğrenir.
- Bir çocuk, korku içinde yaşarsa korkmayı öğrenir.
- Bir çocuk, kıskançlık içinde yaşarsa nefret etmeyi öğrenir.
- Bir çocuk, onu öven bir çevrede yaşarsa takdir etmeyi öğrenir.
- Bir çocuk, sevgi içinde yaşarsa sevmeyi öğrenir.
- Bir çocuk, kendine değer veren bir çevrede yaşarsa, bir gayesi olduğunu öğrenir.
- Bir çocuk, doğruluk içinde yaşarsa hakikatin ne olduğunu öğrenir.
- Bir çocuk, daima dostluk, güler yüz anlayış gösteren bir çevrede yaşarsa dünyanın içinde yaşanacak güzel bir yer olduğunu öğrenir.
- Kısaca, çocuk yaşadığı çevreyi örnek almayı öğrenir.

BASKICI VE OTORİTER TUTUM

Katı disiplini ve uyulması gereken kurallar vardır.

Katı cezalarla denetleme ve sevgi çocuktan esirgeme başlıca davranış kalıplarıdır. Çocuk sürekli denetlendiğin, suçlandığını ve ona müdahale edildiğini hisseder.

SONUÇ: Sağlıklı bir özgüven gelişim görülmez.

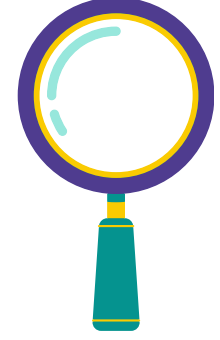
Çocuk ailedeki kurallara uysa da otoritenin olmadığı yerlerde ya kendi fikrini belirtmekten korkan çekingen ve kırılgan ya da aşırı isyankar bir birey olarak varlık gösterir.

AŞIRI KORUYUCU TUTUM

Çocuğa gereğinden fazla gösterilen bir ilgi hakimdir. Yaşına uygun görevlerde dahi ebeveynler çocuk yerine karar verir, onun

adına sorumluluklarını yerine getirir.

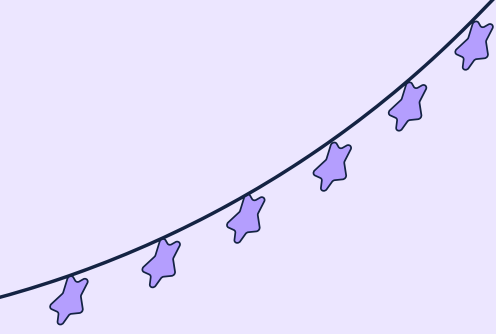
SONUÇ: Diğerlerine aşırı bağımlı, alıngan, kırılgan, kendi kararlarını vermekte zorlanan bir kişilik görüntüsü görülebilir. Bir gruba dahil olabilmek ve onaylanmak için uygun olmayan davranışlarda bulunabilir.



**TEVFİKBEY
ANAOKULU**

**ANNE-BABA TUTUMLARI
VELİ BROŞÜRÜ**





İLGİSİZ VE KAYITSIZ TUTUM

Duygusal istismarın görüldüğü tutum türüdür.

Çocuk ailede görmezden gelir; duygusal, maddi ihtiyaçları

önemsenmez, yok sayılır. Bu ebeveyn tutumunda çocuk yalnız bırakılmıştır.

SONUÇ: Çocukta saldırgan davranışlar görülebilir. Karşıt gelme bozukluğu sık karşılaşılan bir davranış bozukluğudur. Çocuk varlığını kanıtlamak ve kendini göstermek için uygun olmayan davranış kalıpları sergileyebilir.



HOŞGÖRÜLÜ/DEMOKRATİK TUTUM

Çocuğun temel ihtiyaçları ile beraber sevgi ihtiyacı da ailede karşılanır.

Kurallar vardır; ancak bu kurallar tüm aile üyelerince belirlenir, düzenlenir.

Ailede kabul gören ve görmeyen davranışların sınırları bellidir. Çocuk ailenin bir üyesidir ve fikirleri önemsenir. Karar alınırken diğer üyeler gibi oy hakkına sahiptir. Anne baba tutarlıdır. Çocuk kendini rahatlıkla ifade eder. Çatışma durumunda kullanılan yöntem "ikna"dır. Ödüllendirme, takdir etme, teşvik etme, duygusal yakınlık, gibi davranış kalıpları sıkça gözlenir.

SONUÇ: Kendi başına karar alabilen, özgüven yüksek, sorumluluk almaktan çekinmeyen, girişimci, insanlara güvenmekte zorlanmayan, ifade gücü yüksek bireyler karşımıza çıkar.



AİLELERE ÖNERİLER

Çocuğunuza sevgi göstermekten çekinmeyin. Sevildiğimizi bilmek ve sevmek zorluklarla başa çıkmada en büyük dayanağımızdır.

Net ve tutarlı olun. Sağlıklı bir kişilik gelişimi için çocuğun hangi davranışın hangi tepkiyi doğuracağını net olarak bilmesi gerekir.

Aile içindeki kuralları birlikte belirleyin, çocuğunuzun da fikirlerini önemseyin. Uzlaşamadığınızda iki tarafın da kazanacağı çözümler bulmaya çalışın. Korkutarak değil, "neden böyle olduğunu açıklayarak" onlarla iletişim kurun.

Anne ve baba olarak birlikte hareket edin, kararsız kaldığınız zamanlarda birlikte konuşup sonra çocuğunuza kararınızı bildireceğinizi söyleyin.

Onun için güvenli bir aile ortamı oluşturun. Çocuk kendini rahatça ifade edebileceğini, başına gelenler çekinmeden ailesine anlatabileceğini bilsin.